

COPYRIGHT © Hangzhou EZVIZ Software Co., Ltd. Με την επιφύλαξη παντός δικαιώματος.

Όλες οι πληροφορίες, συμπεριλαμβανομένων, μεταξύ άλλων, των διατυπώσεων, των εικόνων και των γραφικών, αποτελούν ιδιοκτησία της Hangzhou EZVIZ Software Co., Ltd. (εφεξής η «EZVIZ»). Απαγορεύεται η αναπαραγωγή, τροποποίηση, μετάφραση ή διανομή του παρόντος εγχειριδίου χρήστη (εφεξής «το Εγχειρίδιο») στο σύνολό του ή εν μέρει με οποιονδήποτε τρόπο, χωρίς την προηγούμενη έγγραφη συναίνεση της EZVIZ. Εφόσον δεν ορίζεται διαφορετικά, η EZVIZ δεν παρέχει καμία εγγύηση και δεν προβαίνει σε καμία δήλωση, ρητή ή σιωπηρή, αναφορικά με το Εγχειρίδιο.


### **Πληροφορίες για το παρόν εγχειρίδιο**

Το εγχειρίδιο περιλαμβάνει οδηγίες για τη χρήση και τη διαχείριση του προϊόντος. Οι φωτογραφίες, τα διαγράμματα, οι εικόνες και όλες οι άλλες πληροφορίες που ακολουθούν προορίζονται μόνο για περιγραφή και επεξήγηση. Οι πληροφορίες που περιέχονται στο εγχειρίδιο υπόκεινται σε αλλαγές, χωρίς προειδοποίηση, λόγω ενημερώσεων υλικολογισμικού ή για άλλους λόγους. Για την πιο πρόσφατη έκδοση, ανατρέξτε στον ιστότοπο της ezviz™ (<http://www.ezviz.com>).

### **Ιστορικό αναθεωρήσεων**

Νέα έκδοση – Ιανουάριος 2023

### **Αναγνώριση εμπορικών σημάτων**

Τα ezviz™, ™ και άλλα εμπορικά σήματα και λογότυπα της EZVIZ αποτελούν ιδιοκτησία της EZVIZ σε διάφορες δικαιοδοσίες. Λοιπά εμπορικά σήματα και λογότυπα που αναφέρονται παρακάτω αποτελούν ιδιοκτησία των αντίστοιχων ιδιοκτητών.

### **Νομική αποποίηση ευθύνης**

ΣΤΟΝ ΜΕΓΙΣΤΟ ΒΑΘΜΟ ΠΟΥ ΕΠΙΤΡΕΠΕΤΑΙ ΒΑΣΕΙ ΤΗΣ ΙΣΧΥΟΥΣΑΣ ΝΟΜΟΘΕΣΙΑΣ, ΤΟ ΠΡΟΪΟΝ ΠΟΥ ΠΕΡΙΓΡΑΦΕΤΑΙ, ΜΑΖΙ ΜΕ ΤΟ ΥΛΙΚΟ, ΤΟ ΛΟΓΙΣΜΙΚΟ ΚΑΙ ΤΟ ΥΛΙΚΟΛΟΓΙΣΜΙΚΟ ΤΟΥ, ΠΑΡΕΧΟΝΤΑΙ «ΩΣ ΕΧΕΙ», ΜΕ ΟΛΕΣ ΤΙΣ ΑΤΕΛΕΙΕΣ ΚΑΙ ΤΑ ΣΦΑΛΜΑΤΑ. Η EZVIZ ΔΕΝ ΠΡΟΒΑΙΝΕΙ ΣΕ ΚΑΜΙΑ ΕΓΓΥΗΣΗ, ΡΗΤΗ Ή ΣΙΩΠΗΡΗ, ΣΥΜΠΕΡΙΛΑΜΒΑΝΟΜΕΝΩΝ ΕΝΔΕΙΚΤΙΚΑ ΤΩΝ ΕΓΓΥΗΣΕΩΝ ΕΜΠΟΡΕΥΣΙΜΟΤΗΤΑΣ, ΙΚΑΝΟΠΟΙΗΤΙΚΗΣ ΠΟΙΟΤΗΤΑΣ, ΚΑΤΑΛΛΗΛΟΤΗΤΑΣ ΓΙΑ ΣΥΓΚΕΚΡΙΜΕΝΟ ΣΚΟΠΟ ΚΑΙ ΜΗ ΚΑΤΑΠΑΤΗΣΗΣ ΔΙΚΑΙΩΜΑΤΩΝ ΤΡΙΤΩΝ. Η EZVIZ ΚΑΙ ΟΙ ΔΙΕΥΘΥΝΤΕΣ, ΤΑ ΣΤΕΛΕΧΗ, ΟΙ ΕΡΓΑΖΟΜΕΝΟΙ Ή ΟΙ ΕΚΠΡΟΣΩΠΟΙ ΑΥΤΗΣ ΔΕΝ ΕΙΝΑΙ ΣΕ ΚΑΜΙΑ ΠΕΡΙΠΤΩΣΗ ΥΠΕΥΘΥΝΟΙ ΠΡΟΣ ΕΣΑΣ ΓΙΑ ΟΠΟΙΟΔΗΠΟΤΕ ΕΙΔΙΚΗ, ΑΠΟΘΕΤΙΚΗ, ΣΥΜΠΤΩΜΑΤΙΚΗ Ή ΕΜΜΕΣΗ ΖΗΜΙΑ, ΣΥΜΠΕΡΙΛΑΜΒΑΝΟΜΕΝΩΝ ΜΕΤΑΞΥ ΑΛΛΩΝ ΖΗΜΙΩΝ ΓΙΑ ΑΠΩΛΕΙΑ ΕΠΙΧΕΙΡΗΜΑΤΙΚΩΝ ΚΕΡΔΩΝ, ΔΙΑΚΟΠΗ ΕΠΙΧΕΙΡΗΜΑΤΙΚΗΣ ΛΕΙΤΟΥΡΓΙΑΣ Ή ΑΠΩΛΕΙΑ ΔΕΔΟΜΕΝΩΝ Ή ΤΕΚΜΗΡΙΩΣΗΣ, ΣΕ ΣΧΕΣΗ ΜΕ ΤΗ ΧΡΗΣΗ ΤΟΥ ΠΡΟΪΟΝΤΟΣ, ΑΚΟΜΗ ΚΑΙ ΕΑΝ Η EZVIZ ΕΧΕΙ ΕΝΗΜΕΡΩΕΙ ΓΙΑ ΤΗΝ ΠΙΘΑΝΟΤΗΤΑ ΤΕΤΟΙΩΝ ΖΗΜΙΩΝ.

ΣΤΟΝ ΜΕΓΙΣΤΟ ΒΑΘΜΟ ΠΟΥ ΕΠΙΤΡΕΠΕΤΑΙ ΒΑΣΕΙ ΤΗΣ ΙΣΧΥΟΥΣΑΣ ΝΟΜΟΘΕΣΙΑΣ, ΣΕ ΚΑΜΙΑ ΠΕΡΙΠΤΩΣΗ Η ΣΥΝΟΛΙΚΗ ΕΥΘΥΝΗ ΤΗΣ EZVIZ ΓΙΑ ΟΛΕΣ ΤΙΣ ΖΗΜΙΕΣ ΔΕΝ ΘΑ ΥΠΕΡΒΑΙΝΕΙ ΤΗΝ ΑΡΧΙΚΗ ΤΙΜΗ ΑΓΟΡΑΣ ΤΟΥ ΠΡΟΪΟΝΤΟΣ.

Η EZVIZ ΔΕΝ ΑΝΑΛΑΜΒΑΝΕΙ ΟΠΟΙΟΔΗΠΟΤΕ ΕΥΘΥΝΗ ΓΙΑ ΤΡΑΥΜΑΤΙΣΜΟ Ή ΥΛΙΚΗ ΒΛΑΒΗ ΩΣ ΣΥΝΕΠΕΙΑ ΤΗΣ ΔΙΑΚΟΠΗΣ ΛΕΙΤΟΥΡΓΙΑΣ ΤΟΥ ΠΡΟΪΟΝΤΟΣ Ή ΔΙΑΚΟΠΗΣ ΤΗΣ ΥΠΗΡΕΣΙΑΣ ΠΟΥ ΟΦΕΙΛΕΤΑΙ ΣΕ: Α) ΛΑΝΘΑΣΜΕΝΗ ΕΓΚΑΤΑΣΤΑΣΗ Ή ΧΡΗΣΗ ΔΙΑΦΟΡΕΤΙΚΗΣ ΤΗΣ ΠΡΟΒΛΕΠΟΜΕΝΗΣ, Β) ΠΡΟΣΤΑΣΙΑ ΤΩΝ ΕΘΝΙΚΩΝ Ή ΔΗΜΟΣΙΩΝ ΣΥΜΦΕΡΟΝΤΩΝ, Γ) ΑΝΩΤΕΡΑ ΒΙΑ, Δ) ΕΣΑΣ Ή ΤΡΙΤΟΥΣ, ΣΥΜΠΕΡΙΛΑΜΒΑΝΟΜΕΝΗΣ, ΕΝΔΕΙΚΤΙΚΑ, ΤΗΣ ΧΡΗΣΗΣ ΠΡΟΪΟΝΤΩΝ, ΛΟΓΙΣΜΙΚΟΥ ΚΑΙ ΕΦΑΡΜΟΓΩΝ ΤΡΙΤΩΝ, ΜΕΤΑΞΥ ΑΛΛΩΝ.

ΣΧΕΤΙΚΑ ΜΕ ΤΟ ΠΡΟΪΟΝ ΜΕ ΠΡΟΣΒΑΣΗ ΣΤΟ ΔΙΑΔΙΚΤΥΟ, Η ΧΡΗΣΗ ΤΟΥ ΠΡΟΪΟΝΤΟΣ ΠΡΑΓΜΑΤΟΠΟΙΕΙΤΑΙ ΕΞ ΟΛΟΚΛΗΡΟΥ ΜΕ ΔΙΚΗ ΣΑΣ ΕΥΘΥΝΗ. Η EZVIZ ΔΕΝ ΑΝΑΛΑΜΒΑΝΕΙ ΟΥΔΕΜΙΑ ΕΥΘΥΝΗ ΓΙΑ ΜΗ ΚΑΝΟΝΙΚΗ ΛΕΙΤΟΥΡΓΙΑ, ΔΙΑΡΡΟΗ ΠΡΟΣΩΠΙΚΩΝ ΔΕΔΟΜΕΝΩΝ Ή ΑΛΛΕΣ ΖΗΜΙΕΣ ΠΟΥ ΠΡΟΚΥΠΤΟΥΝ ΛΟΓΩ ΚΥΒΕΡΝΟΕΠΙΘΕΣΗΣ, ΕΠΙΘΕΣΗΣ ΕΙΣΒΟΛΕΑ, ΜΟΛΥΝΣΗΣ ΑΠΟ ΙΟ Ή ΑΛΛΟΥΣ ΔΙΑΔΙΚΤΥΑΚΟΥΣ ΚΙΝΔΥΝΟΥΣ ΑΣΦΑΛΕΙΑΣ. ΩΣΤΟΣΟ, Η EZVIZ ΘΑ ΠΑΡΕΧΕΙ ΕΓΚΑΙΡΗ ΤΕΧΝΙΚΗ ΥΠΟΣΤΗΡΙΞΗ, ΕΦΟΣΟΝ ΑΠΑΙΤΗΘΕΙ. ΟΙ ΝΟΜΟΙ ΕΠΙΒΛΕΨΗΣ ΚΑΙ ΟΙ ΝΟΜΟΙ ΠΕΡΙ ΠΡΟΣΤΑΣΙΑΣ ΤΩΝ ΔΕΔΟΜΕΝΩΝ ΔΙΑΦΕΡΟΥΝ ΑΝΑ ΔΙΚΑΙΟΔΟΣΙΑ. ΣΥΜΒΟΥΛΕΥΤΕΙΤΕ ΟΛΟΥΣ ΤΟΥΣ ΣΧΕΤΙΚΟΥΣ ΝΟΜΟΥΣ ΣΤΗ ΔΙΚΑΙΟΔΟΣΙΑ ΣΑΣ, ΠΡΟΤΟΥ ΧΡΗΣΙΜΟΠΟΙΗΣΕΤΕ ΤΟ ΠΡΟΪΟΝ, ΓΙΑ ΝΑ ΒΕΒΑΙΩΘΕΙΤΕ ΟΤΙ Η ΧΡΗΣΗ ΤΟΥ ΕΙΝΑΙ ΣΥΜΦΩΝΗ ΜΕ ΤΗΝ ΙΣΧΥΟΥΣΑ ΝΟΜΟΘΕΣΙΑ. Η EZVIZ ΔΕΝ ΦΕΡΕΙ ΕΥΘΥΝΗ ΣΕ ΠΕΡΙΠΤΩΣΗ ΠΟΥ ΤΟ ΠΡΟΪΟΝ ΧΡΗΣΙΜΟΠΟΙΗΘΕΙ ΜΕ ΠΑΡΑΝΟΜΟΥΣ ΣΚΟΠΟΥΣ.

ΣΕ ΠΕΡΙΠΤΩΣΗ ΤΥΧΟΝ ΔΙΕΝΕΞΕΩΝ ΜΕΤΑΞΥ ΤΩΝ ΠΑΡΑΠΑΝΩ ΚΑΙ ΤΗΣ ΙΣΧΥΟΥΣΑΣ ΝΟΜΟΘΕΣΙΑΣ, ΠΡΟΤΕΡΑΙΟΤΗΤΑ ΕΧΕΙ Η ΔΕΥΤΕΡΗ.

# Πίνακας περιεχομένων

<b>Προσοχή</b>	<b>1</b>
<b>Επισκόπηση</b>	<b>1</b>
1. Περιεχόμενο συσκευασίας	1
2. Βασικές πληροφορίες	2
<b>Ρύθμιση</b>	<b>3</b>
1. Λήψη της εφαρμογής EZVIZ	3
2. Εγκατάσταση	3
3. Ενεργοποίηση	6
4. Συνδέστε το ματάκι στο διαδίκτυο	6
5. Προσθήκη του κουδουνιού πόρτας με ματάκι στην εφαρμογή EZVIZ	6
<b>Συντήρηση</b>	<b>7</b>
1. Φόρτιση οθόνης	7
2. Επαναφορά εργοστασιακών ρυθμίσεων	7
<b>Δείτε τη συσκευή σας στην εφαρμογή EZVIZ</b>	<b>8</b>
1. Ζωντανή προβολή	8
2. Ρυθμίσεις	9
<b>EZVIZ Connect</b>	<b>9</b>
1. Χρήση της Amazon Alexa	9
2. Χρήση του Βοηθού Google	10
<b>Πρωτοβουλίες για τη χρήση προϊόντων βίντεο</b>	<b>11</b>

## Προσοχή

- Μην εκθέτετε την κάμερα σε αντίξοες περιβαλλοντικές συνθήκες, όπως υψηλή θερμοκρασία, υγρασία, αλατούχο νέφος ή βροχή, διαφορετικά υπάρχει κίνδυνος πρόκλησης βλάβης στη συσκευή.
- Μην πιέζετε τον αισθητήρα ή τον φακό της κάμερας, διαφορετικά υπάρχει κίνδυνος πρόκλησης βλάβης στη συσκευή.
- Μην τραβάτε υπερβολικά το καλώδιο της κάμερας ώστε να μην του προκαλέσετε φθορά ή το κόψετε. Η πρόκληση βλάβης στο καλώδιο λόγω ανάρμοστου χειρισμού δεν καλύπτεται από την εγγύηση.
- Χρησιμοποιείτε το αποκλειστικό τροφοδοτικό για τη φόρτιση της οθόνης, διαφορετικά υπάρχει κίνδυνος πρόκλησης βλάβης στο σύστημα.

## Επισκόπηση

### 1. Περιεχόμενο συσκευασίας



Οθόνη (x1)



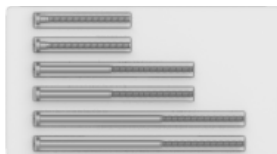
Βάση τοποθέτησης (x1)



Κάμερα (x1)



Πόρπη (x1)



Βίδες (x6)



Καλώδιο ρεύματος (x1)



Κάλυμμα βάσης (x1)



Ρυθμιστικές πληροφορίες (x2)

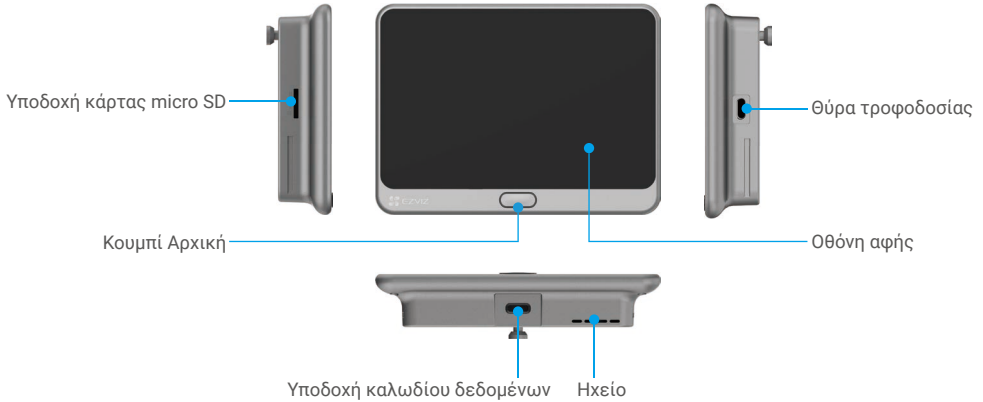


Σύντομος οδηγός εκκίνησης (x1)

 Η εμφάνιση του προϊόντος και των εξαρτημάτων εξαρτάται από το μοντέλο που αγοράσατε.

## 2. Βασικές πληροφορίες

### Οθόνη



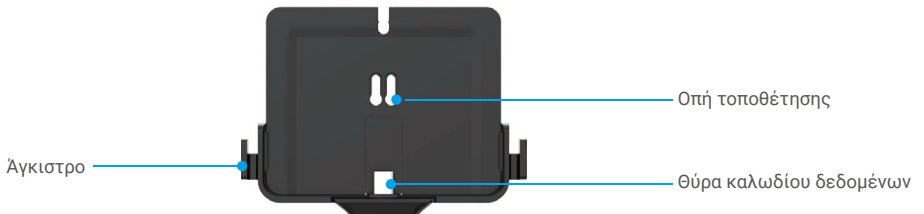
Όνομασία	Περιγραφή
Κουμπί Αρχική	<ul style="list-style-type: none"><li>Ενεργοποίηση/Απενεργοποίηση: Πατήστε το κουμπί παρατεταμένα για 3 έως 5 δευτερόλεπτα για ενεργοποίηση ή απενεργοποίηση της οθόνης.</li><li>Ενεργοποίηση/απενεργοποίηση οθόνης: Πατήστε μία φορά για να ενεργοποιήσετε ή να απενεργοποιήσετε την οθόνη.</li></ul>
Κάρτα Micro SD (πωλείται ξεχωριστά)	Αρχειοποιήστε την κάρτα στην εφαρμογή EZVIZ, πριν τη χρησιμοποιήσετε. Προτεινόμενη συμβατότητα: Κατηγορία 10, μέγιστη χωρητικότητα 512 GB.

### Κάμερα



**i** Μη φράσσετε τους αισθητήρες.

### Βάση τοποθέτησης



**i** Το άγκιστρο παρέχεται για την ανάρτηση του φορητού φορτιστή.

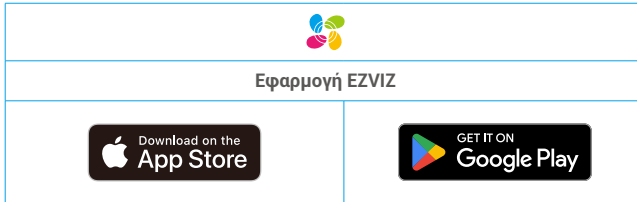
# Ρύθμιση

## Ακολουθήστε τα παρακάτω βήματα για να ρυθμίσετε το ματάκι:

1. Κατεβάστε την εφαρμογή EZVIZ και συνδεθείτε στον λογαριασμό σας στην εφαρμογή EZVIZ.
2. Εγκαταστήστε και ενεργοποιήστε το ματάκι.
3. Ενεργοποιήστε το κουδούνι πόρτας με ματάκι.
4. Συνδέστε το ματάκι στο διαδίκτυο.
5. Προσθέστε το ματάκι στον λογαριασμό σας EZVIZ.

## 1. Λήψη της εφαρμογής EZVIZ

1. Συνδέστε το κινητό τηλέφωνό σας στο δίκτυο Wi-Fi 2.4GHz που διαθέτετε (προτείνεται).
2. Πραγματοποιήστε λήψη και εγκατάσταση της εφαρμογής EZVIZ, αναζητώντας τον όρο «EZVIZ» στο App Store ή το Google Play™.
3. Εκκινήστε την εφαρμογή και δημιουργήστε έναν λογαριασμό χρήστη EZVIZ.



- i** Αν χρησιμοποιείτε ήδη την εφαρμογή, βεβαιωθείτε ότι διαθέτετε την πλέον πρόσφατη έκδοση. Για να μάθετε εάν υπάρχει κάποια διαθέσιμη ενημέρωση, μεταβείτε στο App Store και αναζητήστε τον όρο «EZVIZ».

## 2. Εγκατάσταση

### 2.1 Τοποθέτηση της κάρτας Micro SD (Προαιρετικό)

1. Τοποθετήστε την κάρτα Micro SD (πωλείται ξεχωριστά) στη θύρα κάρτας, όπως φαίνεται στην παρακάτω εικόνα.






- i** Αφού τοποθετήσετε την κάρτα micro SD, αρχικοποιήστε την στην εφαρμογή EZVIZ, πριν τη χρησιμοποιήσετε.
2. Από την εφαρμογή EZVIZ, πατήστε «Λίστα εγγραφών» στο μενού «Ρυθμίσεις συσκευής» για να ελέγξετε την κατάσταση της κάρτας SD.
  3. Αν η κατάσταση της κάρτας μνήμης είναι «Μη αρχικοποιημένη», πατήστε στο όνομά της για να την αρχικοποιήσετε.

- i** Η κατάσταση θα αλλάξει σε **Κανονική** και η κάρτα θα μπορεί να αποθηκεύει βίντεο.

### 2.2 Εγκατάσταση κουδουνιού πόρτας με ματάκι

- i** Εάν έχετε ήδη ματάκι, εγκαταστήστε τη συσκευή στο ίδιο σημείο. Διαφορετικά, ανοίξτε μια οπή διαμέτρου περίπου 14 mm (έως 45 mm) και απόστασης από το έδαφος περίπου 145 cm για να έχετε καλή γωνία θέασης.

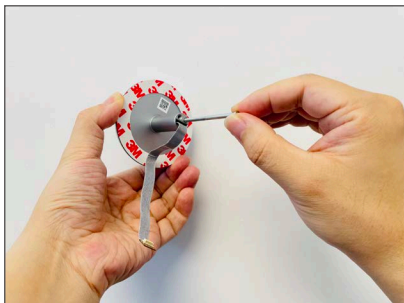
**1** Μετρήστε το πάχος της πόρτας και επιλέξτε τις κατάλληλες βίδες.

Πάχος	Βίδα
35 έως 60 mm	
60 έως 85 mm	
85 έως 105 mm	

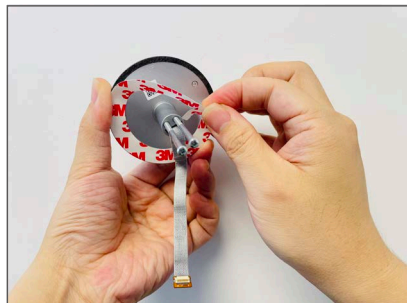


**2** Βιδώστε τις βίδες στο πίσω μέρος της κάμερας

**i** Απλώς στερεώστε το, δεν απαιτείται σφίξιμο.



**3** Αφαιρέστε το προστατευτικό χαρτί



**4** Περάστε τις βίδες και το καλώδιο μέσα από την πόρτα. Μπορείτε να τυλίξετε το χαρτί για να βοηθηθείτε.



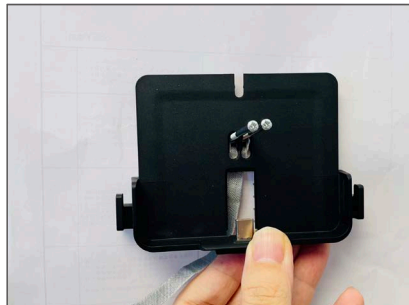
**5** Προσαρμόστε τη θέση της κάμερας και σπρώξτε την κοντά στην πόρτα απαλά.



6 Αποσυνδέστε το πάνελ από τη βάση.



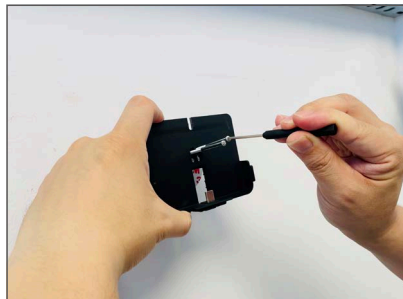
7 Περάστε τις βίδες μέσα από τις οπές τοποθέτησης.



8 Τοποθετήστε το φινι στην υποδοχή στην κάτω μέρος της βάσης.



9 Προσαρμόστε τη θέση της βάσης τοποθέτησης και σφίξτε τις βίδες.



10 Τοποθετήστε τα καλώδια στην υποδοχή και τοποθετήστε το κούμπωμα (περιλαμβάνεται στη συσκευασία).



11 Σπρώξτε το πάνελ στη βάση συναρμολόγησης και τοποθετήστε το κάλυμμα της βάσης (περιλαμβάνεται στη συσκευασία).

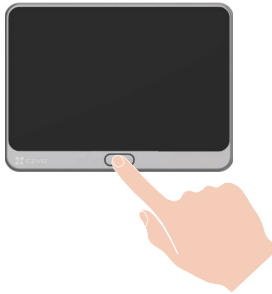


- 12 Η εγκατάσταση ολοκληρώθηκε. Αφαιρέστε το αυτοκόλλητο.



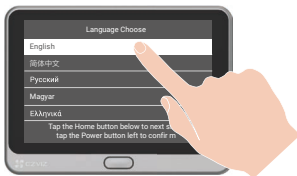
### 3. Ενεργοποίηση

Πατήστε παρατεταμένα το κουμπί ενεργοποίησης/απενεργοποίησης για 3 έως 5 δευτερόλεπτα, για να ενεργοποιήσετε την οθόνη.



### 4. Συνδέστε το ματάκι στο διαδίκτυο.

- 1 Πατήστε στην οθόνη αφής για να επιλέξετε γλώσσα.



- 2 Ακολουθήστε τον οδηγό για να επιλέξετε το Wi-Fi σας και πληκτρολογήστε τον κωδικό πρόσβασης.



### 5. Προσθήκη του κουδουνιού πόρτας με ματάκι στην εφαρμογή EZVIZ

1. Πατήστε το κουμπί αρχική οθόνη για να ενεργοποιήσετε την οθόνη.
2. Στο κινητό σας, συνδεθείτε στον λογαριασμό σας στην εφαρμογή EZVIZ. Στην αρχική οθόνη, πατήστε «+» στην πάνω δεξιά γωνία για να μεταβείτε στη σελίδα σάρωσης κωδικού QR.



3. Σαρώστε τον κωδικό QR στην οθόνη του πίνακα.



- Αν δεν καταφέρατε να λάβετε τον κωδικό QR ή θέλετε να ρυθμίσετε εκ νέου τις παραμέτρους του Wi-Fi, πατήστε Ρυθμίσεις -> Υλικολογισμικό στην οθόνη αφής για να δείτε τον κωδικό Qr.

## Συντήρηση

### 1. Φόρτιση οθόνης

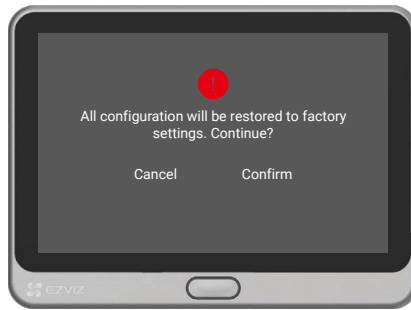
Συνδέστε την οθόνη με την έξοδο ισχύος μέσω τροφοδοτικού (5V 2A, πωλείται ξεχωριστά).

- Μην φορτίζετε μέσω της διεπαφής στο κάτω μέρος.
- Μπορείτε επίσης να φορτίσετε την οθόνη με τον φορητό φορτιστή, αναρτώντας στον στο άγκιστρο.
- Μην φορτίζετε τη συσκευή όταν η θερμοκρασία υπερβαίνει τους 45 βαθμούς ή είναι χαμηλότερη από 0 βαθμούς.



### 2. Επαναφορά εργοστασιακών ρυθμίσεων

Πατήστε **Ρυθμίσεις** -> **Υλικολογισμικό** -> **Προεπιλογή** και επιβεβαιώστε για επαναφορά της συσκευής στις εργοστασιακές ρυθμίσεις.

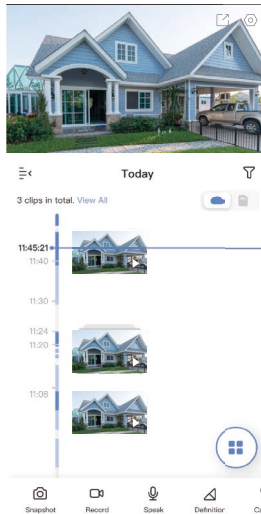


## Δείτε τη συσκευή σας στην εφαρμογή EZVIZ.

### 1. Ζωντανή προβολή



- Η διεπαφή της εφαρμογής ενδέχεται να διαφέρει λόγω ενημέρωσης της έκδοσης. Προτεραιότητα έχει η διεπαφή της εφαρμογής που εγκαταστήσατε στο τηλέφωνό σας.

Εκκινήστε την εφαρμογή EZVIZ. Πατήστε το κουμπί **Ζωντανή προβολή** για να δείτε και να ακούσετε μια ζωντανή ροή, να τραβήξετε στιγμιότυπα οθόνης, να καταγράψετε βίντεο και να επιλέξετε την ανάλυση βίντεο που χρειάζεστε.



- Σαρώστε προς τα αριστερά και προς τα δεξιά στην οθόνη, για να δείτε περισσότερα εικονίδια.


Εικονίδιο	Περιγραφή
	Κοινή χρήση. Κοινή χρήση της συσκευής σας.
	Ρυθμίσεις. Προβάλετε ή αλλάξτε τις ρυθμίσεις της συσκευής.
	Στιγμιότυπο οθόνης. Τραβήξτε ένα στιγμιότυπο οθόνης.
	Εγγραφή. Μη αυτόματη έναρξη/διακοπή εγγραφής.
	Ομιλία. Ξεκινήστε να χρησιμοποιείτε την ομιλία και την ακρόαση.
	Ανάλυση. Επιλέξτε ανάλυση του βίντεο μεταξύ Ultra HD, Hi-Def ή Standard.

	Αρχειο καταγραφής κλήσεων. Δείτε τα αρχεία καταγραφής κλήσεων.
	Ζωντανή προβολή σε πολλές οθόνες. Πατήστε για να επιλέξετε διάταξη παραθύρων ζωντανής προβολής.

 Ανατρέξτε στην αντίστοιχη διεπαφή για συγκεκριμένες πληροφορίες.

## 2. Ρυθμίσεις

Στη σελίδα ρυθμίσεων, μπορείτε να ορίσετε τις παραμέτρους της συσκευής.

Παράμετρος	Περιγραφή
Όνομασία	Προβάλετε το όνομα της συσκευής σας ή αγγίξτε εδώ για να το τροποποιήσετε.
Τρόποι λειτουργίας	Εδώ μπορείτε να επιλέξετε έναν από τους τρόπους λειτουργίας της συσκευής.
Έξυπνη ανίχνευση	Μπορείτε να επιλέξετε ανάμεσα σε διαφορετικούς τύπους ανίχνευσης για τη συσκευή σας.
Ειδοποίηση	Μπορείτε να διαχειριστείτε τα μηνύματα συσκευής και τις ειδοποιήσεις εφαρμογής EZVIZ.
Ρυθμίσεις ήχου	Μπορείτε να ρυθμίσετε τις σχετικές παραμέτρους ήχου της συσκευής.
Ρυθμίσεις εικόνας	Μπορείτε να ρυθμίσετε τις σχετικές παραμέτρους εικόνας της συσκευής.
Ρυθμίσεις φωτεινής ένδειξης	Όταν αυτή η επιλογή είναι απενεργοποιημένη, η ένδειξη της συσκευής είναι σβηστή.  <b>Εξαιρέσεις:</b> Η ενδεικτική λυχνία της συσκευής παραμένει ενεργοποιημένη όταν η συσκευή φορτίζει ή τελεί υπό εξαίρεση.
Μπαταρία	Εδώ μπορείτε να βλέπετε τη χωρητικότητα μπαταρίας που απομένει.
Λίστα εγγραφών	Εδώ μπορείτε να δείτε τη χωρητικότητα της κάρτας micro SD, τον χρησιμοποιούμενο και τον ελεύθερο χώρο, καθώς επίσης να ενεργοποιήσετε ή να απενεργοποιήσετε την υπηρεσία αποθήκευσης στο cloud.
Ρυθμίσεις ασφάλειας	Μπορείτε να κάνετε κρυπτογράφηση των βίντεο με κωδικό κρυπτογράφησης και να προσαρμόσετε τη ζώνη ιδιωτικότητας.
Ρυθμίσεις δικτύου	Μπορείτε να βλέπετε την κατάσταση σύνδεσης.
Πληροφορίες συσκευής	Εδώ μπορείτε να δείτε τις πληροφορίες συσκευής.
Κοινή χρήση συσκευής	Μπορείτε να επιλέξετε κοινή χρήση της συσκευής με μέλος της οικογένειας ή επισκέπτη.
Διαγραφή συσκευής	Πατήστε για να διαγραφεί η συσκευή από την εφαρμογή EZVIZ.

## EZVIZ Connect

### 1. Χρήση της Amazon Alexa

Αυτές οι οδηγίες θα σας βοηθήσουν να ελέγχετε τις συσκευές EZVIZ σας με την Amazon Alexa. Εάν αντιμετωπίσετε δυσκολίες κατά τη διάρκεια της διαδικασίας, ανατρέξτε στην ενότητα **Αντιμετώπιση προβλημάτων**.

#### Προτού ξεκινήσετε, βεβαιωθείτε ότι:

1. Οι συσκευές EZVIZ είναι συνδεδεμένες στην εφαρμογή EZVIZ.
2. Από την εφαρμογή EZVIZ, απενεργοποιήστε την επιλογή «Κρυπτογράφηση εικόνας» στη σελίδα «Ρυθμίσεις συσκευής».
3. Διαθέτετε συσκευή με δυνατότητα Alexa (δηλ. Echo Spot, Echo-Show, All-new Echo-Show, Fire TV (όλες οι γενιές), Fire TV Stick (μόνο δεύτερης γενιάς) ή έξυπνες τηλεοράσεις Fire TV Edition).
4. Η εφαρμογή Amazon Alexa είναι ήδη εγκατεστημένη στην έξυπνη συσκευή σας και έχετε δημιουργήσει λογαριασμό.

#### Για να ελέγχετε τις συσκευές EZVIZ με την Amazon Alexa:

1. Ανοίξτε την εφαρμογή Alexa και επιλέξτε «Δεξιότητες και παιχνίδια» από το μενού.
2. Από την οθόνη του Δεξιότητες και παιχνίδια, αναζητήστε τον όρο «EZVIZ» και εντοπίστε τις δεξιότητες «EZVIZ».
3. Επιλέξτε τη δεξιοτητα της συσκευής EZVIZ σας και, στη συνέχεια, πατήστε **Ενεργοποίηση για χρήση**.
4. Πληκτρολογήστε το όνομα χρήστη και τον κωδικό πρόσβασης EZVIZ και πατήστε **Είσοδος**.
5. Πατήστε το κουμπί **Εξουσιοδότηση** για να εξουσιοδοτήσετε την Alexa να έχει πρόσβαση στον λογαριασμό EZVIZ σας και να μπορεί να ελέγχει τις συσκευές EZVIZ σας.
6. Θα εμφανιστεί το μήνυμα «Επιτυχής ζεύξη EZVIZ». Στη συνέχεια, πατήστε **Ανακάλυψη συσκευών** για να επιτρέψετε στην

Alexa να ανακαλύψει όλες τις συσκευές EZVIZ σας.

7. Επιστρέψτε στο μενού εφαρμογής Alexa και επιλέξτε «Συσκευές». Εδώ θα μπορείτε να δείτε όλες τις συσκευές EZVIZ σας.

### Φωνητικές εντολές

Ανακαλύψτε μια νέα έξυπνη συσκευή μέσω του μενού «Έξυπνο σπίτι» στην εφαρμογή Alexa ή μέσω της λειτουργίας Φωνητικός έλεγχος της Alexa.

Αφού εντοπιστεί η συσκευή, θα μπορείτε να την ελέγχετε φωνητικά. Εκφωνήστε απλές εντολές στην Alexa.

**i** Το όνομα της συσκευής σας, για παράδειγμα: «Εμφάνιση κάμερας xxxx», μπορεί να τροποποιηθεί στην εφαρμογή EZVIZ. Κάθε φορά που αλλάζετε το όνομα της συσκευής, θα χρειαστεί να την ανακαλύψετε ξανά για ενημέρωση του ονόματός της.

### Αντιμετώπιση προβλημάτων

**Τι πρέπει να κάνω εάν η Alexa δεν εντοπίζει τη συσκευή μου;**

Βεβαιωθείτε ότι δεν υπάρχουν προβλήματα σύνδεσης στο Διαδίκτυο.

Δοκιμάστε να επανεκκινήσετε την έξυπνη συσκευή και να επαναλάβετε τη διαδικασία εντοπισμού της στην Alexa.

**Γιατί η κατάσταση συσκευής είναι «Εκτός σύνδεσης» στην Alexa;**

Η συσκευή σας ενδέχεται να έχει αποσυνδεθεί από το δίκτυο. Επανεκκινήστε την έξυπνη συσκευή και επαναλάβετε τη διαδικασία εντοπισμού της στην Alexa.

Βεβαιωθείτε ότι ο δρομολογητής είναι συνδεδεμένος στο Διαδίκτυο και προσπαθήστε ξανά.

**i** Για λεπτομέρειες σχετικά με τις χώρες στις οποίες είναι διαθέσιμη η εφαρμογή Amazon Alexa, ανατρέξτε στην επίσημη τοποθεσία web του Amazon Alexa.

## 2. Χρήση του Βοηθού Google

Με τον Βοηθό Google, μπορείτε να ενεργοποιείτε τη συσκευή EZVIZ σας και να παρακολουθείτε ζωντανά, εκφωνώντας φωνητικές εντολές στον Βοηθό Google.

### Απαιτούνται οι παρακάτω συσκευές και εφαρμογές:

1. Μια λειτουργική εφαρμογή EZVIZ.
2. Από την εφαρμογή EZVIZ, απενεργοποιήστε την επιλογή «Κρυπτογράφηση εικόνας» και ενεργοποιήστε την επιλογή «Ηχος» στη σελίδα «Ρυθμίσεις συσκευής».
3. Μια τηλεόραση με συνδεδεμένο λειτουργικό Chromecast.
4. Η εφαρμογή Βοηθός Google στο τηλέφωνό σας.

### Για να ξεκινήσετε, ακολουθήστε τα παρακάτω βήματα:

1. Ρυθμίστε τη συσκευή EZVIZ και βεβαιωθείτε ότι λειτουργεί σωστά στην εφαρμογή.
2. Πραγματοποιήστε λήψη της εφαρμογής Google Home από το App Store ή το Google Play Store™ συνδεθείτε στον λογαριασμό σας στο Google.
3. Από την οθόνη myhome, πατήστε «+» στην επάνω αριστερή γωνία και επιλέξτε «Ρύθμιση συσκευής» από τη λίστα μενού για να μεταβείτε στη διεπαφή Ρύθμιση.
4. Πατήστε «**Λειτουργεί με το Google**» και αναζητήστε τον όρο «EZVIZ». Εκεί θα εντοπίσετε τις δεξιότητες «EZVIZ».
5. Πληκτρολογήστε το όνομα χρήστη και τον κωδικό πρόσβασης EZVIZ και πατήστε **Εισοδος**.
6. Πατήστε το κουμπί **Εξουσιοδότηση** για να εξουσιοδοτήσετε το Google να έχει πρόσβαση στον λογαριασμό EZVIZ σας και να μπορεί να ελέγχει τις συσκευές EZVIZ σας.
7. Πατήστε «**Επιστροφή στην εφαρμογή**».
8. Ακολουθήστε τα παραπάνω βήματα για να ολοκληρώσετε την εξουσιοδότηση. Όταν ολοκληρωθεί ο συγχρονισμός, η υπηρεσία EZVIZ θα αναγράφεται στη λίστα υπηρεσιών σας. Για να δείτε μια λίστα των συμβατών συσκευών στον λογαριασμό EZVIZ σας, πατήστε το εικονίδιο υπηρεσίας EZVIZ.
9. Δοκιμάστε κάποιες εντολές. Χρησιμοποιήστε το όνομα της κάμερας που δημιουργήσατε όταν ρυθμίσατε το σύστημα.

Οι χρήστες μπορούν να διαχειρίζονται τις συσκευές μεμονωμένα ή ομαδικά. Προσθέτοντας συσκευές σε ένα δωμάτιο, οι χρήστες μπορούν να ελέγχουν μια ομάδα συσκευών ταυτόχρονα, χρησιμοποιώντας μια εντολή.

Ανατρέξτε στον παρακάτω σύνδεσμο για περισσότερες πληροφορίες:

<https://support.google.com/googlehome/answer/7029485?co=GENIE.Platform%3DAndroid&hl=en>

**i** Για περισσότερες πληροφορίες σχετικά με τη συσκευή, ανατρέξτε στη διεύθυνση [www.ezviz.com/eu](http://www.ezviz.com/eu).

## Πρωτοβουλίες για τη χρήση προϊόντων βίντεο

Σας ευχαριστούμε που επιλέξατε προϊόντα EZVIZ.

Η τεχνολογία επηρεάζει κάθε πτυχή της ζωής μας. Ως εταιρεία προϊόντων υψηλής τεχνολογίας, αντιλαμβανόμαστε ολοένα και περισσότερο τον ρόλο που διαδραματίζει η τεχνολογία στη βελτίωση της επιχειρηματικής αποδοτικότητας και της ποιότητας ζωής. Ωστόσο, ταυτόχρονα, αντιλαμβανόμαστε και τις πιθανές βλάβες της ανάρμοστης χρήσης της τεχνολογίας. Για παράδειγμα, τα προϊόντα βίντεο μπορούν να καταγράφουν πραγματικές, πλήρεις και καθαρές εικόνες. Αυτό προσφέρει υψηλή αξία αναδρομικά στη διατήρηση στοιχείων σε πραγματικό χρόνο. Ωστόσο, μπορεί επίσης να οδηγήσει στην καταπάτηση νόμιμων δικαιωμάτων και συμφερόντων τρίτων σε περίπτωση ανάρμοστης διανομής, χρήσης ή/και επεξεργασίας των δεδομένων βίντεο. Βασισμένη στη φιλοσοφία «Η τεχνολογία για καλό σκοπό», η EZVIZ απαιτεί από κάθε τελικό χρήστη της τεχνολογίας βίντεο και των προϊόντων βίντεο που παράγει να συμμορφώνεται με κάθε ισχύουσα νομοθεσία και όλους τους κανονισμούς, καθώς και τους δεοντολογικούς κανόνες, με στόχο την από κοινού δημιουργία μιας καλύτερης κοινότητας.

Διαβάστε προσεκτικά τις παρακάτω πρωτοβουλίες:

1. Όλοι έχουν εύλογο δικαίωμα στο απόρρητο και η εγκατάσταση προϊόντων βίντεο δεν θα πρέπει να έρχεται σε σύγκρουση με αυτήν την εύλογο προσδοκία. Γ' αυτόν τον λόγο, θα πρέπει να παρέχεται μια προειδοποίηση με εύλογο και αποτελεσματικό τρόπο, διευκρινίζοντας το εύρος παρακολούθησης, κατά την εγκατάσταση προϊόντων βίντεο σε δημόσιους χώρους. Για μη δημόσιους χώρους, τα δικαιώματα και τα συμφέροντα τρίτων θα αξιολογούνται κατά την εγκατάσταση των προϊόντων βίντεο, συμπεριλαμβανομένων, ενδεικτικά, της εγκατάστασης προϊόντων βίντεο μόνο μετά από την εξασφάλιση της συναίνεσης των ενδιαφερόμενων μερών και της μη εγκατάστασης προϊόντων βίντεο που είναι σε μεγάλο βαθμό μη ορατά.

2. Σκοπός των προϊόντων βίντεο είναι η καταγραφή πραγματικών δραστηριοτήτων σε συγκεκριμένο χρόνο και χώρο και σε συγκεκριμένες συνθήκες. Επομένως, κάθε χρήστης θα ορίζει κατ' αρχάς εύλογα τα δικαιώματά του στο συγκεκριμένο εύρος, προκειμένου να αποφευχθεί η καταπάτηση δικαιωμάτων εικόνας, απορρήτου ή άλλων νόμιμων δικαιωμάτων τρίτων μερών.

3. Κατά τη διάρκεια της χρήσης προϊόντων βίντεο, τα δεδομένα εικόνας βίντεο που λαμβάνονται από πραγματικές σκηνές θα συνεχίσουν να δημιουργούνται, συμπεριλαμβανομένης μεγάλης ποσότητας βιολογικών δεδομένων (όπως εικόνες προσώπου) και τα δεδομένα θα μπορούν στη συνέχεια εφαρμοστούς περαιτέρω ή να υποβληθούν σε εκ νέου επεξεργασία. Τα ίδια τα προϊόντα βίντεο δεν μπορούν να προσφέρουν διάκριση μεταξύ του ορθού και του ανάρμοστου όσον αφορά τη χρήση των δεδομένων, με βάση αποκλειστικά τις εικόνες που καταγράφονται από προϊόντα βίντεο. Το αποτέλεσμα της χρήσης δεδομένων εξαρτάται από τη μέθοδο και τον σκοπό της χρήσης από τους ελεγκτές δεδομένων. Επομένως, οι ελεγκτές δεδομένων οφείλουν όχι μόνο να συμμορφώνονται με το σύνολο της ισχύουσας νομοθεσίας και των κανονισμών, καθώς και άλλων κανονιστικών απαιτήσεων, αλλά και να τηρούν τα διεθνή πρότυπα, την κοινωνική δεοντολογία, τους κανόνες ηθικής, τις κοινές πρακτικές και άλλες μη υποχρεωτικές απαιτήσεις και να σέβονται το ατομικό απόρρητο, την εικόνα και άλλα δικαιώματα και συμφέροντα.

4. Τα δικαιώματα, οι αξίες και άλλες απαιτήσεις διαφόρων ενδιαφερόμενων θα πρέπει πάντα να λαμβάνονται υπόψη κατά την επεξεργασία δεδομένων βίντεο που δημιουργούνται συνεχώς από προϊόντα βίντεο. Κατά αυτήν την έννοια, η ασφάλεια προϊόντων και η ασφάλεια δεδομένων είναι εξαιρετικά σημαντικές. Επομένως, κάθε τελικός χρήστης και ελεγκτής δεδομένων θα λαμβάνουν όλα τα εύλογα και απαραίτητα μέτρα, προκειμένου να εξασφαλίζουν την ασφάλεια δεδομένων και να αποφεύγουν τη διαρροή τους, την ανάρμοστη γνωστοποίηση και την ανάρμοστη χρήση, συμπεριλαμβανομένων, ενδεικτικά, της ρύθμισης ελέγχων πρόσβασης, της επιλογής κατάλληλου περιβάλλοντος δικτύου (Διαδίκτυο ή Intranet) όπου θα συνδεόμαστε τα προϊόντα βίντεο και της εξασφάλισης και διαρκούς βελτιστοποίησης της ασφάλειας δικτύου.

5. Τα προϊόντα βίντεο έχουν συμβάλει σημαντικά στη βελτίωση της κοινωνικής ασφάλειας σε όλο τον κόσμο. Πιστεύουμε ότι τα ίδια προϊόντα θα διαδραματίσουν ενεργό ρόλο και σε πολλές άλλες πτυχές της κοινωνικής ζωής. Οποιαδήποτε κατάχρηση των προϊόντων βίντεο σε παραβίαση των ανθρωπινων δικαιωμάτων ή η οποία οδηγεί σε ποινικές δραστηριότητες είναι αντίθετη στην αρχική πρόθεση της τεχνολογικής καινοτομίας και της ανάπτυξης προϊόντων. Επομένως, κάθε χρήστης θα δημιουργεί έναν μηχανισμό αξιολόγησης και παρακολούθησης σχετικά με την εφαρμογή του προϊόντος, ώστε να διασφαλίζει ότι κάθε προϊόν χρησιμοποιείται με ορθό και εύλογο τρόπο και καλόπιστα.